



# RAPPORT ANNUEL

CONSEIL CANADIEN POUR LES RESSOURCES  
HUMAINES EN AGRICULTURE

2014-2015

# CONSEIL CANADIEN POUR LES RESSOURCES HUMAINES EN AGRICULTURE

LE CONSEIL CANADIEN POUR LES RESSOURCES HUMAINES EN AGRICULTURE (CCRHA) EST UN ORGANISME SANS BUT LUCRATIF NATIONAL QUI S'EMPLOIE À RÉSOUDRE LES PROBLÈMES LIÉS AUX RESSOURCES HUMAINES AVEC LESQUELS SONT AUX PRISES LES ENTREPRISES AGRICOLES DE TOUT LE CANADA.

*L'autorité de référence dans le domaine de l'information sur le marché du travail pour le secteur agricole canadien*

Le CCRHA a été créé en septembre 2006, après plus de trois années de consultations, pour répondre aux besoins et aux demandes des principaux acteurs du secteur agricole.

Aujourd'hui, le CCRHA continue de travailler avec les collaborateurs du secteur pour comprendre les besoins uniques et prioritaires de formation et de RH de l'industrie agricole et y répondre.

**Vision :** Une main-d'oeuvre qualifiée, motivée et suffisante en nombre pour soutenir une agriculture rentable au Canada.

**Mission :** Élaborer des solutions en réponse aux besoins en matière de gestion des ressources humaines en agriculture.

**Mandat :** Être le centre par excellence d'études fiables en agriculture, comme des études sur le marché du travail, et le portail d'accès aux solutions sur mesure en matière de gestion et de formation des ressources humaines à mettre en oeuvre à l'échelle locale.

# PARTICIPATION DE L'INDUSTRIE



**La participation de l'industrie est la pierre angulaire de l'action du Conseil**

## CONSEIL D'ADMINISTRATION

### COMITÉ DE DIRECTION

Mark Wales, Président - La Fédération de l'agriculture de l'Ontario  
Doug Chorney, Vice-président - Keystone Agricultural Producers  
Harold Deenen - L'Association canadienne des pépiniéristes et des paysagistes  
Cyr Couturier, L'Alliance de l'industrie canadienne de l'aquaculture  
Mary Robinson, PEI Federation of Agriculture



Ainsi, un vaste conseil d'administration, représentatif du milieu agricole pancanadien et formé notamment de chefs de file issus de divers groupes de production, lui fournit orientation et conseils.

### MEMBRES DU CONSEIL

Don Connick, Agricultural Producers Association of Saskatchewan  
Marc Ouellet, L'Alliance agricole du Nouveau-Brunswick  
Tony Jeglum, Alberta Federation of Agriculture  
David Geen, British Columbia Agriculture Council  
Humphrey Banack, La Fédération canadienne de l'agriculture  
Connie Kehler, Canadian Herb, Spice and Natural Health Products Coalition  
Rod Scarlett, Canadian Honey Council  
Ken Forth, Le Conseil canadien de l'horticulture  
Paul Glenn, Table pancandienne de la relève agricole  
Ken Linington, Fleurs Canada Growers  
Mervin Wiseman, Newfoundland and Labrador Federation of Agriculture  
Lloyd Dyck, Nova Scotia Federation of Agriculture  
Pierre Lemieux, L'Union des producteurs agricoles



En outre, toutes les études, projets et activités d'élaboration de produits qu'il entreprend se font grâce à l'appui de collaborateurs dans tout le Canada afin d'assurer la qualité, la précision et la pertinence des solutions élaborées. Ces collaborateurs comprennent notamment des employeurs, des employés, des jeunes, des représentants d'association, des responsables du milieu de l'éducation ainsi que des fonctionnaires à l'échelon régional, provincial et national.

### MEMBRE D'OFFICE

Peter Enright, L'Association des Programmes de Diplôme en Agriculture du Canada (APDAC)

# OBJECTIFS STRATÉGIQUES ET RÉALISATIONS

## Objectifs stratégiques

- Diversifier les sources de financement
- Rentabiliser les atouts de l'organisation
- Cultiver/renforcer les relations d'affaires
- Établir/confirmer la position et les compétences spécialisées du CCRHA dans le marché

## Priorité 2014-2015

1. Établir une fonction de développement des affaires
2. Transformer les résultats de recherche en produits et services
3. Diversifier les sources de revenus
4. Soutien du nouveau paradigme opérationnel de la part du conseil d'administration
5. Amélioration de la gouvernance

## Réalisations 2014-2015

1. Établissement d'une fonction de développement des affaires, priorité à la mobilisation des collaborateurs, suivi des contributions en nature importantes et de la participation du secteur, mise au point d'un plan de partenariat, nouveaux partenaires
2. Conception prévue de modules de formation, produits de RMT, tableau d'affichage des offres d'emploi par types de productions, outils pour les employeurs
3. Financement de recherche obtenu auprès du ministre suppléant, ventes assurées de produits et de services de consultation et de formation auprès de nouveaux clients
4. Participation assurée du secteur aux projets grâce aux champions de conseil, acceptation d'organisations membres du conseil comme nouveaux partenaires
5. Règlements révisés, constitution du CCRHA à titre d'organisation à but non lucratif en vertu de la nouvelle loi

# DERNIÈRES RECHERCHES SUR LA MAIN-D'ŒUVRE

## AGRICOLE

### Information sur le marché du travail : modèle de prévision de l'offre et de la demande dans le secteur agricole

Ce projet triennal vise la création d'un modèle d'information sur l'offre et la demande du marché du travail qui offrira un survol du marché du travail actuel et des prévisions de l'offre et la demande en main-d'œuvre en agriculture, et ce, à l'échelle nationale et provinciale et par types de produits. Il vise aussi à cerner les pénuries de main-d'œuvre et de compétences et à étudier les possibilités et les obstacles liés à la participation de divers groupes au sein de la population du Canada traditionnellement sous-représentés dans la main-d'œuvre agricole (p. ex., les Autochtones, les néo-Canadiens et les travailleurs âgés).

### Cadre national des professions agricoles et soutien du marché du travail

Ce projet permet de trouver des réponses à une grande variété de questions cruciales sur les postes essentiels en agriculture puis, à partir de ces réponses, de créer des outils de soutien utiles pour aider le secteur agricole du Canada à satisfaire ses besoins en main-d'œuvre et à assurer sa santé et sa pérennité. Il s'agit d'une étude en profondeur qui donnera lieu à un portrait exact des emplois et des compétences de l'agriculture d'aujourd'hui.

### Plan d'action sur la main-d'œuvre du secteur agricole et agroalimentaire

L'Équipe spéciale sur la main-d'œuvre (ESMO) a été formée par les tables rondes sur les chaînes de valeur d'Agriculture et Agroalimentaire Canada en 2012 afin d'examiner les enjeux liés à la gestion et aux pénuries de main-d'œuvre. Elle agit comme un collectif axé sur les solutions, composé de représentants de tout le secteur agricole et agroalimentaire au Canada. Le CCRHA dirige l'initiative *Plan d'action sur la main-d'œuvre du secteur agricole et agroalimentaire* afin d'assurer l'application des recommandations de l'ESMO. Ces recommandations, bien étayées, comprennent des solutions à court, à moyen et à long terme visant à résorber les pénuries de main-d'œuvre critiques que doit affronter l'industrie.

### Appuyer l'avancement des femmes en agriculture

Ce projet consiste à examiner les obstacles les plus sérieux à l'avancement des femmes en agriculture et à s'y attaquer. Il vise à susciter la participation des femmes et des collaborateurs du milieu agricole à l'élaboration et à la mise en place d'un programme stratégique qui contribuera à améliorer l'accès des travailleuses en agriculture aux postes de direction et à favoriser leur réussite en affaires.

# PRODUITS ET SERVICES

**Actuellement, le CCRHA offre plusieurs produits et services importants conçus afin d'assurer une gestion efficace et efficiente des ressources humaines nécessaires à la réussite des activités agricoles.**

Il offre une gamme étendue d'outils, de guides, d'instruments de formation et de modèles en gestion des ressources humaines qui fournissent une aide pratique aux chercheurs d'emploi, aux nouvelles recrues, aux travailleurs qualifiés, aux superviseurs, aux employeurs et aux intervenants des établissements d'éducation du domaine agricole.

- ❖ **Agriboîte à outils** – outil interactif donnant accès aux **outils, les échantillons et les modèles**
- ❖ **Jumelage AgriJob** – outil interactif **permettant de coupler les employeurs aux chercheurs d'emploi et aux stagiaires.**
- ❖ **Agritalent** – outil interactif donnant accès aux **fournisseurs de formation** en agriculture
- ❖ **Agriguide** – outil interactif donnant accès aux **associations agricoles**
- ❖ **Agrileadership** – outil interactif d'autoévaluation et de détermination **des besoins en formation**
- ❖ **Agriparcours** – outil interactif donnant accès aux **informations de carrières**
- ❖ **Formation sur la gestion des RH** – Ateliers et aide pratique **pour gérer efficacement le personnel**
- ❖ **Agricomptences** – Cours et modules d'apprentissage en ligne pour **des travailleurs aptes à l'emploi**
- ❖ **Services de consultation** – Recherches, outils et formations pour aider **les associations à mieux servir leurs membres**





# PARTENARIATS



HORTICULTURE VALUE CHAIN ROUNDTABLE

ORGANIC VALUE CHAIN ROUNDTABLE

PORK VALUE CHAIN ROUNDTABLE

SPECIAL CROPS VALUE CHAIN ROUNDTABLE

Le Conseil soutient plus de 60 organisations partenaires en vue de relever les défis liés à la main-d'œuvre.

# L'ÉQUIPE 2014-15



PORTIA MACDONALD-DEWHIRST  
Directrice générale  
[macdonald-dewhirst@cahrc-ccrha.ca](mailto:macdonald-dewhirst@cahrc-ccrha.ca)



GEOFF GILLARD  
Gestionnaire de projets et  
consultant  
(Contractuel)  
[gillard@cahrc-ccrha.ca](mailto:gillard@cahrc-ccrha.ca)



DEBRA HAUER  
Gestionnaire de projets  
[hauer@cahrc-ccrha.ca](mailto:hauer@cahrc-ccrha.ca)



RAY BOLLMAN  
Conseiller du programme  
d'information sur le marché  
du travail  
(Contractuel)  
[RayD.Bollman@sasktel.net](mailto:RayD.Bollman@sasktel.net)



JOANNE HUGHES  
Assistante de  
projets  
[jhughes@cahrc-ccrha.ca](mailto:jhughes@cahrc-ccrha.ca)



JADE REEVE  
Gestionnaire de projets  
(En congé parental de janvier  
à juillet 2014)  
[reeve@cahrc-ccrha.ca](mailto:reeve@cahrc-ccrha.ca)



ANDREW HURRELL  
Spécialiste de la mobilisation  
des collaborateurs et du  
développement des affaires  
(Contractuel)  
[ahurrell@cahrc-ccrha.ca](mailto:ahurrell@cahrc-ccrha.ca)



JULIE SCHRYBURT  
Gestionnaire des finances et  
de l'administration  
[jschryburt@cahrc-ccrha.ca](mailto:jschryburt@cahrc-ccrha.ca)



THERESA WHALEN  
Spécialiste des  
communications et du  
marketing  
(Contractuelle)  
[twhalen@cahrc-ccrha.ca](mailto:twhalen@cahrc-ccrha.ca)



JANET KRAYDEN  
Coordonnatrice de projets  
[jkrayden@cahrc-ccrha.ca](mailto:jkrayden@cahrc-ccrha.ca)



JENNIFER WRIGHT  
Conseillère en programmes  
internationaux  
(Contractuelle)  
[jenwright@sympatico.ca](mailto:jenwright@sympatico.ca)



# ÉTATS FINANCIERS 2014-2015

## CONSEIL CANADIEN POUR LES RESSOURCES HUMAINES EN AGRICULTURE

### ÉTAT DE LA SITUATION FINANCIÈRE

31 MARS 2015

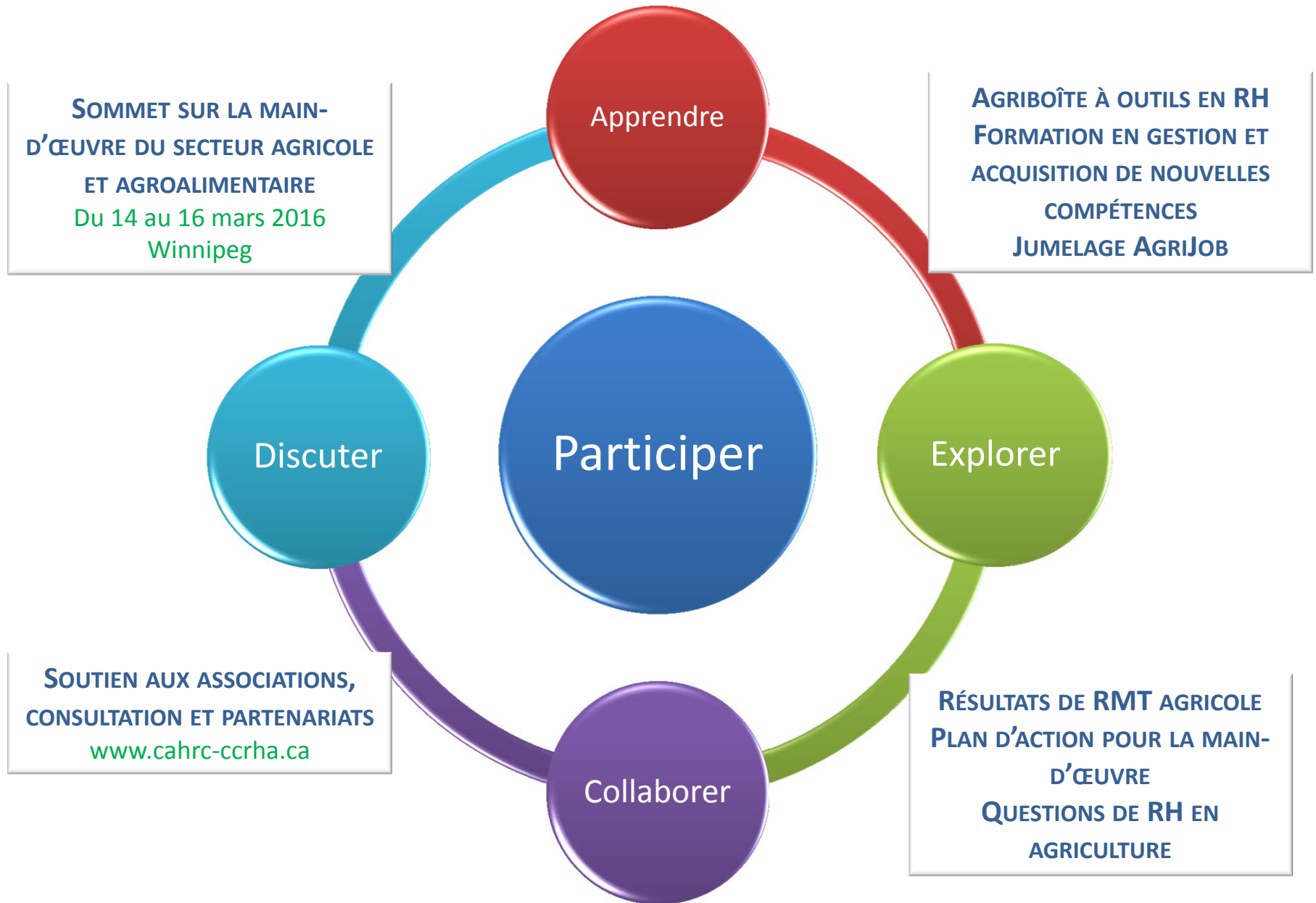
## CONSEIL CANADIEN POUR LES RESSOURCES HUMAINES EN AGRICULTURE

### ÉTAT DES RÉSULTATS ET DE L'ACTIF NET

EXERCICE CLOS LE 31 MARS 2015

	<u>2015</u>	<u>2014</u>		<u>2015</u>	<u>2014</u>
			<b>Revenus</b>		
<b>ACTIF</b>			Contributions gouvernementales	2 357 266 \$	609 568 \$
<b>ACTIF À COURT TERME</b>			Contributions en nature	1 040 167	240 587
Encaisse	241 938 \$	395 585 \$	Ventes de produits	7 828	18 935
Débiteurs	91 870	41 742	Autres	<u>30 585</u>	<u>88 283</u>
Frais payés d'avance	<u>1 066</u>	<u>17 146</u>		<u>3 435 846</u>	<u>957 373</u>
	<u>334 874 \$</u>	<u>454 473 \$</u>	<b>Dépenses</b>		
			Honoraires professionnels	1 413 474	584 448
<b>PASSIF ET ACTIF NET NON AFFECTÉ</b>			Salaires et avantages sociaux	422 908	73 466
<b>PASSIF À COURT TERME</b>			Frais de bureau	246 305	70 936
Créditeurs et frais courus	286 206 \$	442 602 \$	Déplacements	268 170	43 676
			En nature	1 040 167	240 587
<b>ACTIF NET NON AFFECTÉ (note 4)</b>	<u>48 668</u>	<u>11 871</u>	Acquisitions d'immobilisations	<u>8 025</u>	<u>2 170</u>
	<u>334 874 \$</u>	<u>454 473 \$</u>		<u>3 399 049</u>	<u>1 015 283</u>
			<b>Revenu net (dépense nette)</b>	36 797	(57 910)
			<b>Actif net non affecté au début de l'exercice</b>	<u>11 871</u>	<u>69 781</u>
			<b>Actif net non affecté à la fin de l'exercice</b>	<u>48 668 \$</u>	<u>11 871 \$</u>

# JOIGNEZ-VOUS À NOUS



# MESSAGE DU PRÉSIDENT ET DE LA DG



## ***Le CCRHA continue de produire des résultats pour le secteur***

*Les problèmes de main-d'œuvre représentent le plus grand risque d'exploitation dans le secteur agricole. Le CCRHA joue un rôle crucial en menant des recherches sur la main-d'œuvre agricole au Canada et en offrant à l'industrie du soutien à la gestion des RH.*

*L'information à jour sur le marché du travail et l'aide concrète à la gestion des entreprises agricoles favorisent la mise en place de politiques efficaces, de pratiques de dotation, de formations et de mesures de planification qui renforcent et améliorent le secteur agricole canadien.*

***Mark Wales, président du conseil d'administration***

## ***Les partenariats et la collaboration assurent la réussite du secteur***

*Les partenariats continuent de jouer un rôle essentiel dans la réussite du CCRHA. Le CCRHA fait valoir les besoins des divers acteurs de toute la chaîne de valeur agricole, qui ont en commun l'intérêt de résoudre les difficultés pressantes liées à la main d'œuvre. Le moment est venu de vous joindre au nombre croissant d'organisations qui travaillent en collaboration pour surmonter ces difficultés et assurer la durabilité du secteur agricole pour tous les Canadiens.*

***Portia MacDonald-Dewhirst, directrice générale***



# CONSEIL CANADIEN POUR LES RESSOURCES HUMAINES EN AGRICULTURE

TRAVAILLER AVEC LES COLLABORATEURS DU SECTEUR  
POUR RENFORCER LA MAIN-D'ŒUVRE AGRICOLE



[www.cahrc-ccrha.ca](http://www.cahrc-ccrha.ca)