

LA MAIN-D'ŒUVRE AGRICOLE COMPTE

FÉVRIER 2024

**LES RESSOURCES
EN RH DU CCRHA
SONT MISES À JOUR**

**Comment le monde
postsecondaire du Canada
atlantique est une fenêtre
sur les possibilités de
carrière en agriculture**

**L'analyse de
rentabilisation d'un
milieu de travail inclusif**

**Les derniers chiffres
sur le marché du
travail agricole**

**Des programmes qui
changeront les perceptions
et renforceront la
main-d'œuvre**

**NOUVEAUX
WEBINAIRES
AVEC DES IDÉES
D'EXPERTS**

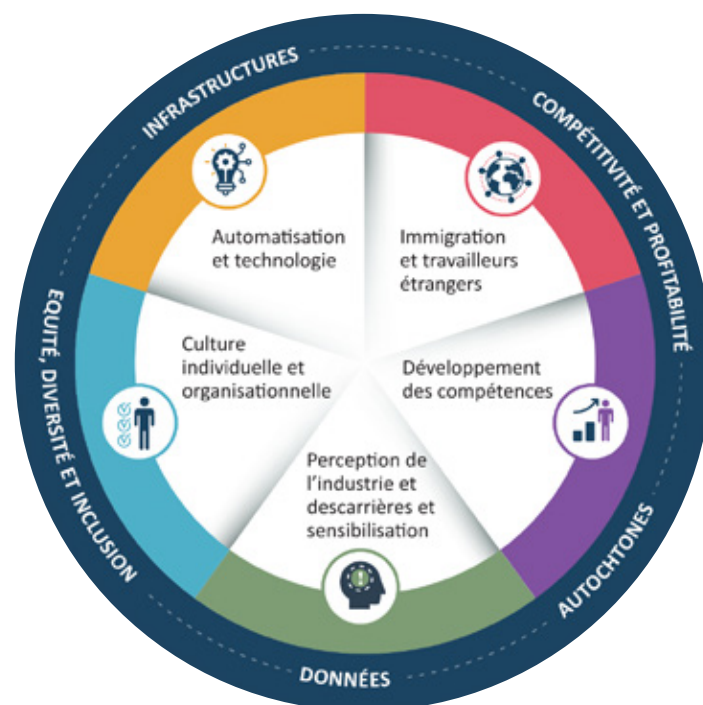


CAHRC-CCRHA
Canadian Agricultural Human Resource Council
Conseil canadien pour les ressources humaines
en agriculture

PLAN STRATÉGIQUE SUR LA MAIN- D'ŒUVRE

Un plan de route national et pratique

Les secteurs de l'agriculture et de la fabrication d'aliments et de boissons du Canada connaissent de graves pénuries de main-d'œuvre et de compétences chroniques tandis qu'ils développent l'un des secteurs de l'emploi et économique les plus importants. Une feuille de route nationale, donnant lieu à l'action, permettra la constitution de la main-d'œuvre future voulue pour remédier aux pénuries de main-d'œuvre immédiates et aux enjeux systémiques.



NOTRE VISION ET LES PROCHAINES ÉTAPES



Perceptions et sensibilisation à l'industrie

D'ici 2030, le nombre de nouveaux venus dans les secteurs sera supérieur en raison des perceptions positives de l'emploi offert dans l'industrie et d'une connaissance accrue de la variété des emplois accessibles, adaptés à divers ensembles de compétences, des diverses communautés qui offrent ces carrières et des possibilités d'avancement professionnel.

Comprendre comment les gens perçoivent les secteurs de l'agriculture et de la fabrication d'aliments et de boissons et leur faire connaître les possibilités qu'offrent ces secteurs sont essentiels à la croissance et à la durabilité de l'industrie. Le groupe de travail sur les perceptions et la sensibilisation à l'industrie et aux carrières cherchera à donner plus d'ampleur aux programmes visant à sensibiliser davantage les employés éventuels aux choix de carrière dans les domaines de l'agriculture et de la fabrication d'aliments et de boissons, qu'il s'agisse de nouveaux arrivants au Canada, de membres de groupes sous-représentés ou d'étudiants d'établissements secondaires et postsecondaires. Le groupe s'efforcera également de sensibiliser davantage le gouvernement et d'autres intervenants de premier plan de l'industrie à l'importance de la contribution du secteur au produit intérieur brut.

Le CCRHA mène une étude sur la perception et la sensibilisation des gens à l'égard du secteur afin de connaître les perceptions des chercheurs d'emploi qui, traditionnellement, n'envisagent pas de faire carrière dans le secteur agricole, et fournira des recommandations sur des stratégies visant à promouvoir le travail en agriculture auprès des chercheurs d'emploi qui n'ont aucun lien avec le secteur. Les résultats appuieront l'élaboration de la stratégie en fournissant des renseignements sur le potentiel d'attraction d'une nouvelle source de main-d'œuvre en agriculture.



Cultures individuelles et organisationnelles

D'ici 2030, le secteur sera vu par les chercheurs d'emploi et les travailleurs comme un choix souhaitable pour travailler au Canada.

Le groupe de travail sur les cultures individuelles et organisationnelles se penchera sur la manière d'augmenter le recrutement de groupes sous-représentés dans les secteurs de l'agriculture et de la fabrication d'aliments et de boissons. En offrant une culture organisationnelle saine et sécuritaire, une génération d'employés voudra se joindre aux secteurs de l'agriculture et de la fabrication d'aliments et de boissons.



Immigration et travailleurs étrangers temporaires

D'ici 2025, les travailleurs étrangers seront reconnus publiquement comme étant un pilier de valeur de la main-d'œuvre des secteurs de l'agriculture et de la fabrication des aliments et des boissons au Canada.

D'ici 2025, le Canada aura publiquement approuvé des programmes pour faciliter l'entrée des travailleurs étrangers et des néo-Canadiens dans les secteurs de l'agriculture et de la fabrication des aliments et des boissons.

Le groupe de travail sur l'immigration et les travailleurs étrangers temporaires connaît l'importance des travailleurs étrangers temporaires pour la main-d'œuvre canadienne de l'agriculture et de la fabrication d'aliments et de boissons. Il se penchera sur les changements dans les politiques qui offrent aux employeurs une approche simplifiée pour favoriser leur accès à la main-d'œuvre tout en leur permettant de demeurer concurrentiels dans le secteur agricole.

Le groupe de travail effectuera des recherches afin d'éclairer l'élaboration de la stratégie sur la main-d'œuvre. L'étude permettra ce qui suit : l'analyse de l'information sur le marché du travail existante afin de comprendre les conditions du marché qui engendrent le besoin de travailleurs étrangers; la quantification de l'importance des travailleurs étrangers temporaires pour la main-d'œuvre de l'agriculture et de la fabrication d'aliments et de boissons; la compréhension des retombées économiques, à la fois au Canada et dans le pays d'origine des travailleurs visés; le rassemblement des récits ou des études de cas décrivant la valeur des travailleurs étrangers pour les secteurs canadiens de l'agriculture et de la fabrication d'aliments et de boissons.



Développement des compétences

D'ici 2030, une stratégie nationale en matière de compétences fera en sorte que la main-d'œuvre des secteurs détienne les compétences appropriées.

Le groupe de travail sur le développement des compétences élaborera la stratégie nationale en matière de compétences sous forme de registre afin de comprendre les besoins actuels et futurs en matière de compétences des secteurs de l'agriculture et de la fabrication d'aliments et de boissons.

Le CCRHA mènera des recherches sur les compétences afin de clarifier l'incidence possible de la technologie et de l'automatisation dans les secteurs de l'agriculture et de la fabrication d'aliments et de boissons sur les besoins futurs en compétences et la demande de main-d'œuvre. Leurs résultats fourniront des renseignements qui serviront au développement des compétences, à la formation et à l'éducation à l'intention de l'industrie et à faire en sorte que les travailleurs soient dotés des compétences voulues pour occuper un emploi en agriculture, maintenant et dans l'avenir.



Automatisation et technologie

D'ici 2030, l'automatisation et la technologie auront abaissé la demande de main-d'œuvre et accru la productivité et la compétitivité.

L'industrie connaîtra une transition importante vers l'automatisation et la technologie dans chaque secteur, car elle continue de connaître des pénuries de main-d'œuvre, bien que ce ne soit pas la seule solution à la baisse de l'offre de main-d'œuvre. Le groupe de travail sur l'automatisation et la technologie cherchera à comprendre la hausse des investissements en capital et sa corrélation avec la productivité du travail. Il examinera également le besoin d'amélioration des compétences et de requalification professionnelle en raison des changements technologiques.

Le groupe de travail mènera une étude afin d'éclairer l'élaboration de la stratégie sur la main-d'œuvre. Il étudiera les capacités des membres des secteurs de l'agriculture et de la fabrication d'aliments et de boissons d'accroître leur utilisation de l'automatisation et de la technologie. Les représentants de l'industrie auront les connaissances nécessaires pour formuler des recommandations sur la technologie à adopter ainsi que la manière et le moment propice de le faire, afin de réduire la demande de main-d'œuvre et d'accroître la productivité et la compétitivité des secteurs de l'agriculture et de la fabrication d'aliments et de boissons au Canada.

Pour en savoir plus sur les enjeux et notre plan d'action, [cliquez ici](#).

TABLE DES MATIÈRES

06. MESSAGE DE LA DIRECTRICE GÉNÉRALE

08. À PROPOS DU CCRHA

09. LE COIN DU CCRHA

- LE CCRHA DANS LA NATURE
 - RESTER CONNECTÉ
 - MISE À JOUR DES RESSOURCES RH DU CCRHA
 - AMÉLIORER LES PERCEPTIONS AVEC LE PROGRAMME « BIENVENUE À L'AGRICULTURE CANADIENNE! »
 - LA SITUATION SUR LE MARCHÉ DU TRAVAIL ET L'AVENIR
 - DE NOUVEAUX OUTILS POUR CRÉER UN MILIEU DE TRAVAIL INCLUSIF
-

22. ACTUALITÉS

24. PERCEPTION ET CONNAISSANCE DE L'INDUSTRIE ET DES CARRIÈRES

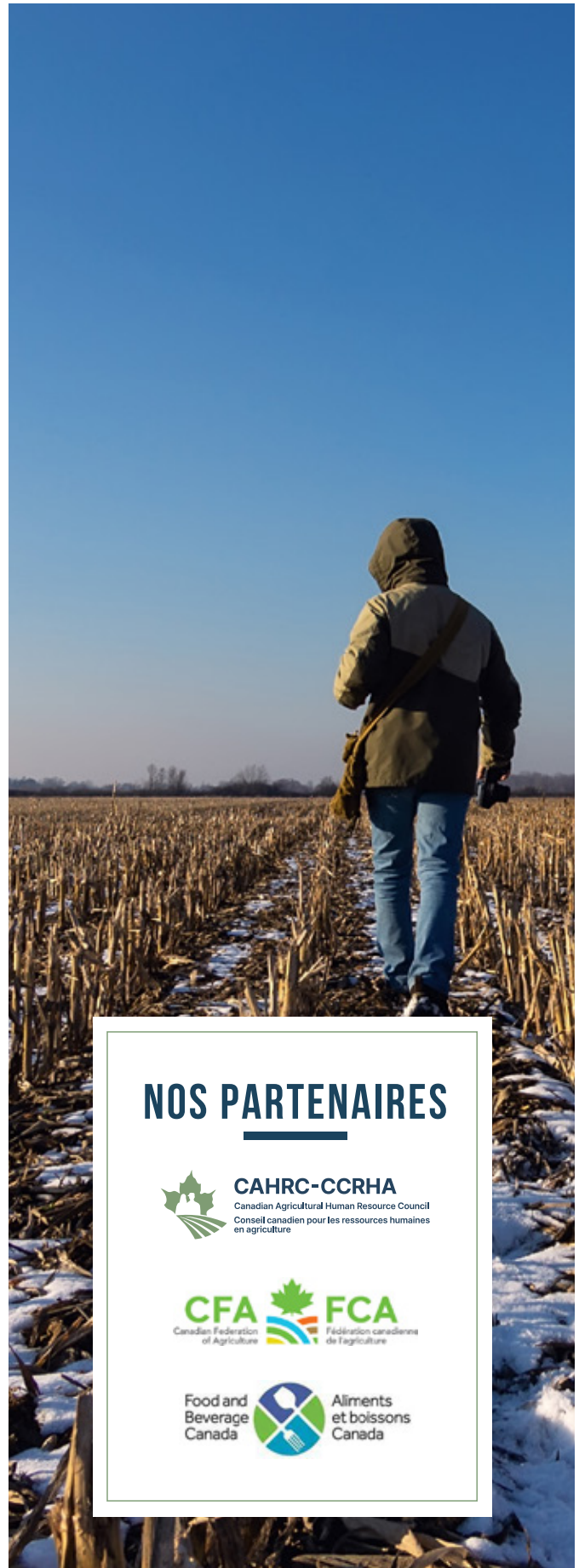
26. PERSONNES ET CULTURE DU LIEU DE TRAVAIL

28. IMMIGRATION ET TRAVAILLEURS ÉTRANGERS

30. PERFECTIONNEMENT DES COMPÉTENCES

32. AUTOMATISATION ET TECHNOLOGIE

34. À VENIR



NOS PARTENAIRES



CAHRC-CCRHA
Canadian Agricultural Human Resource Council
Conseil canadien pour les ressources humaines
en agriculture



Food and
Beverage
Canada



Aliments
et boissons
Canada

MESSAGE DE LA DIRECTRICE GÉNÉRALE

Chers lecteurs,

En tant qu'organisme dont l'existence même dépend de la création d'un avenir viable pour les propriétaires, les exploitants et les travailleurs d'agroentreprises, le Jour de l'agriculture canadienne semblait la date idéale pour publier ce dernier numéro de *La main-d'œuvre agricole compte* du CCRHA.

Au CCRHA, nous reconnaissons chaque jour le rôle vital de la main-d'œuvre de notre secteur et cherchons à trouver les solutions qui produiront les meilleurs résultats pour l'avenir. Nous croyons également qu'il importe de faire participer les Canadiens de tout le pays afin de les sensibiliser et de faire honneur au travail essentiel mené de la ferme à l'assiette. Nos producteurs, transformateurs, emballeurs, scientifiques de l'alimentation, vétérinaires, chercheurs, meuniers, techniciens et tant d'autres sont les héros méconnus de cette nation.

Fille de parents qui possédaient et exploitaient une concession de matériel agricole, j'ai pu constater de visu le dévouement et l'engagement nécessaires pour assurer le meilleur fonctionnement possible d'une entreprise. Souvent, une journée compte tout juste suffisamment d'heures pour répondre heure après heure et minute après minute à tous les besoins d'une telle entreprise. L'équipe du CCRHA, composé de nombreuses personnes qui dirigent elles-mêmes leur entreprise dans le domaine de l'alimentation et de l'agriculture, en est également consciente.

Dans cette optique, le CCRHA a travaillé d'arrache-pied ces derniers mois pour créer, perfectionner et réorganiser les programmes et les ressources d'information qui accompagnent les employeurs et leurs travailleurs pour toutes les questions liées au travail et aux ressources humaines. Par exemple, notre nouvelle communauté de pratique en matière de ressources humaines agricoles propose un forum en ligne où des personnes partageant les mêmes idées pour l'agriculture peuvent non seulement établir des liens et étendre leur réseau, mais également participer à des webinaires et à des séances de questions-réponses avec des experts. Nous discutons de sujets tels que les meilleures pratiques pour l'embauche d'un superviseur, les agences internationales de recrutement et la réduction de l'épuisement professionnel sur le lieu de travail.

Le CCRHA propose également un programme de formation aux compétences de la main-d'œuvre agricole afin d'aider les entreprises à attirer et à fidéliser les travailleurs dans le secteur de l'agriculture primaire. Cette initiative offre aux employeurs une subvention pouvant aller jusqu'à 5 000 \$, à utiliser pour la formation et le perfectionnement des compétences. Dans sa phase pilote, les employés bénéficient d'un soutien global en matière de garde d'enfants et de transport.

Il ne s'agit là que de quelques exemples qui ne font qu'effleurer l'ensemble des services proposés par le CCRHA. Toutes nos initiatives s'appuient bien entendu sur le Cadre

stratégique national de la main-d'œuvre. Ce cadre majeur continue d'orienter le CCRHA et ses partenaires dans la création d'une main-d'œuvre plus forte dans l'agriculture. Pour en savoir plus sur ce cadre et sur les autres ressources, je vous invite à feuilleter les pages de ce numéro ou à visiter notre site Web. Par ailleurs, à compter du 1er avril, le CCRHA proposera de nouveaux tarifs pour l'ensemble de ses programmes et services. J'ai hâte de vous tenir au courant des diverses options qui seront offertes aux entreprises et aux associations agricoles, car le CCRHA continue d'exister en tant que soutien et source de connaissances sur toutes les questions relatives aux ressources

humaines et à la main-d'œuvre dans l'ensemble du secteur.

Encore une fois, je vous remercie de votre soutien et de votre participation. Notre secteur est plus fort et plus performant lorsque nous travaillons tous ensemble.



Bien à vous,

Jennifer Wright
Executive Director
Directrice générale
Conseil canadien pour les
ressources humaines en



PARTICIPEZ

613-745-7457

info@cahrc-ccrha.ca





À PROPOS DU CCRHA

Le Conseil canadien pour les ressources humaines en agriculture (CCRHA) est un organisme sans but lucratif national qui s'intéresse aux questions de ressources humaines qui touchent les entreprises agricoles du Canada.

Cela signifie qu'il se doit de représenter et de soutenir l'agriculture sous toutes ses formes, des agriculteurs et des éleveurs aux transformateurs, en passant par les emballeurs, les scientifiques de l'alimentation, les mécaniciens, les vétérinaires et bien d'autres encore.

Nous offrons une expertise et des outils qui peuvent être adaptés pour répondre aux besoins des propriétaires, des exploitants et des travailleurs dans l'ensemble du secteur.

Cela comprend :

- une formation à jour en matière de ressources humaines;
- des programmes de subvention salariale et de perfectionnement des compétences;
- des possibilités de réseautage;
- des consultations en personne;
- un aperçu des questions émergentes telles que la planification de la relève, la recherche de travailleurs qualifiés et l'amélioration de la sécurité dans les exploitations agricoles.

Communiquez avec nous pour en savoir plus sur la manière dont vous pouvez bénéficier de nos services.



CAHRC-CCRHA

Canadian Agricultural Human Resource Council
Conseil canadien pour les ressources humaines
en agriculture



LE COIN DU CCRHA

- LE CCRHA DANS LA NATURE
- RESTER CONNECTÉ
- MISE À JOUR DES RESSOURCES RH DU CCRHA
- AMÉLIORER LES PERCEPTIONS AVEC LE PROGRAMME « BIENVENUE À L'AGRICULTURE CANADIENNE! »
- LA SITUATION SUR LE MARCHÉ DU TRAVAIL ET L'AVENIR
- DE NOUVEAUX OUTILS POUR CRÉER UN MILIEU DE TRAVAIL INCLUSIF

LE COIN DU CCRHA

LE CCRHA DANS LA NATURE, OU COMMENT LA CRÉATION DE NOUVELLES RELATIONS FAVORISE L'ÉVOLUTION DES CARRIÈRES DANS L'AGRICULTURE GROWTH IN AGRICULTURE

Que se passe-t-il lorsque vous réunissez dans une même salle des experts en perfectionnement de carrière ainsi que des acteurs de l'agriculture et de la fabrication d'aliments et de boissons?

Nous pouvons vous le dire.

Le mois dernier, dans la foulée de la conférence Cannexus 24 sur le développement de carrière, le CCRHA a organisé un symposium s'inspirant du Cadre stratégique national de la main-d'œuvre (CSNM) afin de mettre en lumière les possibilités d'emploi dans l'ensemble de l'industrie agricole. Sur la base de notre recherche sur les perceptions, qui a révélé que 54 % des Canadiens ne pouvaient citer d'autre profession que celle d'« agriculteur » lorsqu'on les interrogeait sur les emplois dans le secteur agricole, nous savons qu'il est extrêmement important de poursuivre les discussions sur les différentes options de carrière au sein de cette industrie.

Cet après-midi a permis d'approfondir d'autres domaines issus de la recherche sur les perceptions du CCRHA, ses conclusions sur l'apprentissage intégré au travail et les avantages de l'apprentissage intégré au travail pour les personnes désireuses de poursuivre une carrière dans le secteur de l'agriculture.

Les discussions se concentraient principalement sur la voie à suivre pour

construire une main-d'œuvre plus forte en motivant et en incitant plus de personnes à choisir l'agriculture. Plus important encore, le symposium qui s'est déroulé tout au long de l'après-midi a permis d'établir des liens solides entre l'industrie et le secteur de l'enseignement.

En effet, nos recherches indiquent également un décalage entre le secteur agricole, les établissements d'enseignement postsecondaire et les professionnels de l'orientation professionnelle. En tant qu'organisme national s'occupant des questions de ressources humaines et de travail dans l'industrie agricole canadienne, le CCRHA s'est engagé à favoriser la collaboration entre ces différents acteurs, chacun étant essentiel au comblement de ce fossé.

Nous savons qu'en travaillant ensemble, nous nous rapprocherons du potentiel optimal de la main-d'œuvre agricole.

Au cours des prochains mois, notre équipe organisera un certain nombre d'autres événements dérivés du CSNM. Retrouvez-nous à Calgary le 6 mars à l'hôtel Hyatt Place pour discuter des résultats de notre recherche sur les infrastructures. Vous souhaitez participer à cet événement et découvrir les liens qui existent entre l'infrastructure au Canada et l'attraction d'un plus grand nombre de travailleurs agricoles?

Écrivez à info@cahrc-ccrha.ca.

LE COIN DU CCRHA

RESTER CONNECTÉ

PARTICIPEZ

Soutenez-vous le travail du CCRHA sur le Cadre stratégique national de la main-d'œuvre? Vous pouvez nous aider à amplifier le rôle important du CSNM en arborant notre badge de soutien! Pour en savoir plus, **learn more**.



INNOVATION•COLLABORATION•AWARENESS
INNOVATION•COLLABORATION•SENSIBILISATION

NOUVEAUX FORFAITS D'ABONNEMENT POUR AGRI BIZ

Gérer et développer une exploitation agricole peut s'avérer difficile, mais nous pouvons vous aider! Le CCRHA a lancé des forfaits d'abonnement pour permettre aux entreprises d'accéder facilement à des services sur mesure qui répondent à leurs besoins. Laissez-nous vous aider à vous développer! Pour en savoir plus, écrivez à **outreach@cahrc-ccrha.ca**





NOUS AVONS LES DONNÉES QU'IL VOUS FAUT

Saviez-vous que nous offrons des données sectorielles et régionales sur le marché du travail agricole ? Si vous êtes une entreprise, une association ou une organisation agricole et que vous cherchez à comprendre le marché du travail en fonction du secteur ou de la province que vous représentez, nous avons ce qu'il vous faut. Nous offrons également des présentations sur la recherche afin que vous puissiez vous aussi devenir un expert sur la question que vous cherchez à éclaircir. **Contactez-nous à l'adresse info@cahrc-ccrha.ca.**



PARTICIPEZ À NOTRE ÉVÉNEMENT SUR LE CSNM

Au risque de nous répéter, nous organisons en mars un événement pour présenter notre recherche sur les infrastructures du CSNM. Retrouvez-nous à l'hôtel Hyatt Place de Calgary le 5 mars, de 9 h à 15 h. Cette table ronde se penchera sur les conclusions relatives à l'état des transports, du logement, des services publics, d'Internet à haut débit et des services sociaux, ainsi que sur les répercussions de ces éléments sur l'évolution de la main-d'œuvre dans l'ensemble du secteur agricole canadien. **Écrivez à info@cahrc-ccrha.ca, si vous souhaitez y assister.**



SERVICES ACTUALISÉS PROCHAINEMENT

Pour gérer efficacement une entreprise, il faut parfois faire des investissements en vue d'une croissance à long terme et d'une réussite globale. À compter du 1er avril, le CCRHA offrira un certain nombre de forfaits et de tarifs mis à jour pour les services et les programmes afin de mieux répondre aux besoins de votre entreprise agricole ou de votre association. **Contactez outreach@cahrc-ccrha.ca**, et nous serons heureux de discuter des options qui s'offrent à vous.

DES WEBINAIRES POUR ÉVEILLER L'INTÉRÊT POUR LES CARRIÈRES AGRICOLES

L'agriculture est un secteur dynamique qui offre diverses options de carrière et la possibilité d'avoir un impact réel. Pour les personnes intéressées par l'agriculture et ce qu'elle a à offrir, nous organisons un certain nombre de webinaires ce mois-ci et le mois prochain. Voir ci-dessous.

NOM DU WEBINAIRE	DATE
Dans les vignes	2024-02-27
Qui est dans l'agriculture ?	2024-02-29
Dans les affaires de l'agriculture	2024-03-05
Créer le buzz - Le marketing en agriculture	2024-03-07
L'enseignement agricole au Canada	2024-03-09
Le monde de la politique, des normes et du gouvernement dans l'agriculture	2024-03-12
Des produits frais à portée de main	2024-03-14
Des opportunités multiples dans l'agriculture	2024-03-21
Faire progresser la technologie en agriculture	2024-03-26
Transmettre les connaissances : la communication en agriculture	2024-03-28



UN SOUTIEN FINANCIER POUR VOUS

Le Programme de formation professionnelle en agriculture

Le Programme de formation professionnelle en agriculture a été lancé. Cette initiative soutient le développement des employeurs et des employés par le biais de l'apprentissage en ligne et de la formation sur le lieu de travail. Il s'agit notamment d'accorder aux employeurs une subvention salariale pouvant aller jusqu'à 5 000 \$ par employé formé. Oui, c'est aussi génial que ça en a l'air. Et non, vous n'avez pas besoin d'embaucher plus de travailleurs pour être admissible.

Inscrivez-vous à ce programme dès maintenant.

Le projet Possibilités croissantes

Les inscriptions ouvrent ce mois-ci pour la phase estivale 2024 du projet Possibilités croissantes du CCRHA. Les entreprises peuvent accéder à la plus grande plateforme de recrutement en ligne du Canada et bénéficier d'une subvention de 7 500 \$ pour chaque étudiant qu'elles embauchent. Pour en savoir plus et commencer votre **processus de demande, cliquez ici.**

PRÉSENTATION DE CCRHA CONNECT

Vous voulez faire partie d'une communauté en ligne de leaders, d'apprenants et d'employeurs dans le domaine de l'agriculture ? CCRHA Connexion est une plateforme dynamique qui offre des informations sur les RH et l'EDI, des possibilités de réseautage, des webinaires, des groupes de discussion et des questions-réponses avec des experts. Profitez dès aujourd'hui de toutes les ressources qu'il propose. CAHRC Connect est un projet pilote que vous pouvez essayer gratuitement jusqu'au 1er avril. **Plus d'informations ici.**

JOIN US FOR ONLINE EVENTS

Au CCRHA, nous sommes là pour fournir aux entreprises agricoles les ressources et les informations dont elles ont besoin pour atteindre leur plein potentiel. Nous avons organisé deux événements en ligne auxquels vous pouvez participer plus tard ce mois-ci et qui portent sur les sujets d'actualité suivants :

- 1 - **Embaucher le bon employé et l'accueil au sein de l'entreprise :**
22 février, 12 h HNE
- 2 - **Évaluation de l'impact sur le marché du travail - Permis de travail :**
27 février, 12 h HNE

LE COIN DU CCRHA

MISE À JOUR DES RESSOURCES RH DU CCRHA

Le succès d'une entreprise dépend des capacités de sa main-d'œuvre. Au sein du CCRHA, nous savons que les personnes sont la ressource la plus précieuse pour une entreprise. Cependant, face aux exigences immédiates de la gestion d'une entreprise, il peut s'avérer difficile de veiller à ce que les travailleurs bénéficient d'un accompagnement et d'une supervision adéquats.

C'est la raison pour laquelle le CCRHA a créé – et vient de réorganiser – son AgriBoîte à outils en ressources humaines. Nous avons mâché tout le travail pour les entreprises agricoles et compilé les documentations sur les ressources humaines ainsi que les renseignements importants pour assurer le succès de votre entreprise à court, à moyen et à long terme. La version 2.0 de cet outil propose une expérience plus moderne, plus accessible et plus conviviale afin que vous puissiez trouver plus facilement les renseignements dont vous avez besoin.

QU'EST-CE QU'ELLE CONTIENT?

L'AgriBoîte à outils en ressources humaines comprend plusieurs modules, modèles et guides concernant les questions essentielles de gestion des ressources humaines et les obligations légales des employeurs. Voici

les principaux thèmes abordés dans cette boîte à outils : établir un plan d'activités, établir des politiques pour la ferme, recruter des travailleurs qualifiés, rémunération des employés, planification de la relève, gestion et formation des employés, améliorer la sécurité, créer un milieu de travail sain et main-d'œuvre diversifiée. **Contactez-nous** pour connaître nos tarifs d'abonnement et savoir comment vous pouvez accéder à la boîte à outils.

ATTENDEZ, CE N'EST PAS TOUT.

Nous avons lancé deux autres initiatives afin d'apporter un soutien accru aux employeurs désireux de parfaire leur compréhension des meilleures pratiques en matière de ressources humaines.

1) Communautés de pratique en matière de ressources humaines agricoles

Les communautés de pratique en matière de ressources humaines agricoles consistent en un forum en ligne visant à rassembler les employeurs, les experts du secteur et les différents acteurs afin de collaborer, de nouer des relations et d'accéder aux outils de RH ainsi qu'aux programmes de formation de la banque de ressources du CCRHA. Une communauté de pratique est un groupe

de personnes ayant des préoccupations communes ou encore des problèmes ou un intérêt communs sur un sujet, et qui se réunit pour atteindre des objectifs individuels et collectifs.

Les communautés de pratique comprendront des webinaires, des séances de questions-réponses avec des experts, des forums de discussion en ligne et des possibilités de réseautage. La diffusion et le déploiement de la documentation liée au programme se feront par courrier électronique, dans le cadre de webinaires et par l'intermédiaire de la plateforme du site Web en ligne où le programme sera hébergé. Les sujets abordés seront les suivants :

- ▶ Comment faire appel à des agences internationales de recrutement?
- ▶ Comment recruter un superviseur et quels sont les éléments à rechercher?
- ▶ Comment s'assurer de respecter les obligations légales au cours du processus de recrutement, de sélection et d'embauche?
- ▶ Comment intégrer les nouveaux employés?
- ▶ Comment fournir une rétroaction constructive à ses employés dans les moments difficiles?
- ▶ Comment mettre en œuvre des politiques et des procédures disciplinaires ainsi que des systèmes de consignation des mesures disciplinaires?
- ▶ Comment licencier un employé?
- ▶ Comment diriger dans les moments difficiles?
- ▶ Comment maintenir un milieu de travail sain?
- ▶ Comment réduire l'épuisement professionnel?

- ▶ Comment élaborer et mettre en œuvre une politique de ressources humaines?

Cliquez ici pour en savoir plus sur la façon dont vous pouvez participer aux communautés de pratique de ressources humaines agricoles.

2) Programme de reconnaissance en matière de ressources humaines

Il s'agit d'un programme supplémentaire qui renforcera les connaissances des employeurs sur les tendances en matière de ressources humaines et de main-d'œuvre en mettant en évidence les meilleures pratiques de gestion des ressources humaines dans le secteur agricole. Les personnes qui s'y inscriront acquerront une compréhension précieuse de la manière dont les meilleures pratiques en matière de ressources humaines contribuent à la rentabilité et à la durabilité d'une entreprise. Pour en savoir plus sur ce programme et sur les modalités d'inscription, cliquez ici.

Vous avez d'autres questions? Nous nous ferons un plaisir d'y répondre. N'hésitez pas à nous écrire à outreach@cahrc-ccrha.ca.



LE COIN DU CCRHA

AMÉLIORER LES PERCEPTIONS AVEC LE PROGRAMME « BIENVENUE À L'AGRICULTURE CANADIENNE! »

Si vous faites carrière dans l'agriculture, vous savez sans doute que le secteur a besoin d'attirer et de fidéliser plus de travailleurs. Au sein du CCRHA, nous réfléchissons régulièrement aux manières de combler les pénuries de main-d'œuvre et de compétences afin que le Canada puisse rester une source d'approvisionnement fiable et de premier plan en produits agricoles.

Il n'y a pas de solution unique pour bâtir une main-d'œuvre plus robuste. Toutefois, nous savons que bon nombre de difficultés liées au recrutement des travailleurs sont dues à des perceptions dépassées de l'agriculture et à une méconnaissance des possibilités de carrière qu'offre ce secteur.

Le programme Bienvenue à l'agriculture canadienne du CCRHA a été conçu dans cette optique. Nous avons lancé cette

initiative d'apprentissage autonome en ligne en janvier. Elle offre aux participants un aperçu du secteur agricole, de ses principaux produits, des prévisions du marché de l'emploi, des salaires et des différentes carrières possibles dans l'ensemble du secteur. Le contenu de ce programme se présente sous la forme de visites virtuelles d'exploitations agricoles, de modules interactifs et de vidéos éducatives. Les personnes qui souhaitent participer ont jusqu'au 31 mars pour s'inscrire et terminer les documents de cours.

Qui peut s'inscrire?

Toute personne souhaitant mieux comprendre le secteur agricole et ses diverses possibilités d'emploi peut suivre ce cours. Cependant, les documents de cours ont été conçus pour être accessibles et ciblent les nouveaux arrivants au Canada.

Les possibilités à venir

Le gouvernement du Canada a déclaré qu'il prévoyait d'accueillir plus de 1,45 million de nouveaux Canadiens au cours des trois prochaines années. Ces personnes apporteront diverses compétences, dont beaucoup sont terriblement nécessaires dans le secteur de l'agriculture. Nous savons que le secteur donne la possibilité d'avoir un rôle à jouer à ceux qui ont une formation ou un intérêt, non seulement dans le domaine de l'agriculture, mais dans les domaines des affaires, des sciences, du marketing ou de la fabrication.

En nous appuyant sur la recherche sur les perceptions du CCRHA, nous savons également que les immigrants (57 % contre 45 % des non-immigrants) et plus particulièrement les immigrants récents qui sont arrivés au Canada il y a moins de 10 ans (64 % contre 51 % pour ceux qui sont arrivés il y a plus de 10 ans) sont parmi les

plus susceptibles d'exprimer leur intérêt à en savoir plus sur les carrières en agriculture. Près de 58 % des nouveaux immigrants ont également exprimé leur volonté de changer de carrière.

En fin de compte, ce jumelage représente une excellente occasion pour inciter davantage les nouveaux arrivants à choisir l'agriculture comme le secteur d'activité de leur future carrière dans le cadre de leur nouveau départ. C'est ce que tente de faire le programme Bienvenue à l'agriculture canadienne.

Aidez-nous à faire connaître cette ressource importante. Il s'agit d'un programme pilote, dont l'essai est gratuit pour ceux qui y participent avant le 1er avril. Vous pouvez en savoir plus sur le programme Bienvenue à l'agriculture canadienne en visitant notre site Web ou en nous contactant à l'adresse outreach@cahrc-ccrha.ca.



LE COIN DU CCRHA

LA SITUATION SUR LE MARCHÉ DU TRAVAIL ET L'AVENIR

Le CCRHA, dans un effort pour combler le manque de compétences et la pénurie de main-d'œuvre dans l'agriculture, a récemment publié son rapport national d'information sur le marché du travail (IMT). Ce rapport se penche sur les difficultés actuelles, fournit une prévision du déficit de travailleurs d'ici à 2030 et examine en profondeur les données par secteur et par région.

Ces résultats sont importants, car ils permettent non seulement à notre secteur d'avoir une vision précise des problèmes de main-d'œuvre actuels, mais aussi d'anticiper les scénarios futurs afin que nous puissions planifier en conséquence et œuvrer en faveur des meilleurs résultats pour l'agriculture et la prochaine génération de travailleurs.

UN APERÇU DES DÉFIS ACTUELS

Notre étude a révélé qu'un employeur agricole sur cinq n'était pas en mesure d'embaucher tous les travailleurs dont il aurait besoin pour répondre à sa demande en 2022. Malheureusement, cela s'est traduit par une baisse de 3,7 % des ventes, soit une perte économique estimée à 3,5 milliards de dollars. De nombreux employeurs ont

également fait état d'un stress excessif, de retards de production, d'un agrandissement retardé ou annulé, de coûts liés aux heures supplémentaires et de fermetures d'entreprises.

La même année, le secteur a enregistré un taux de postes vacants record de 7,4 %, un niveau bien supérieur à la moyenne de 5,9 % pour l'ensemble des secteurs au Canada. Les secteurs affichant le plus grand nombre de postes non pourvus en haute saison comprennent l'industrie des fruits et légumes (6 300), celle des serres, des pépinières et de la floriculture (4 300) et celle des céréales et des oléagineux (2 300).

Les prévisions pour 2030

Les projections de notre rapport d'IMT utilisent le marché du travail actuel comme référence. Nous notons également plusieurs tendances dans notre rapport.

Par exemple, le vieillissement de la main-d'œuvre agricole devrait avoir des répercussions non négligeables sur la pénurie de main-d'œuvre à l'échelle nationale. Entre 2023 et 2030, plus de 85 300 départs à la retraite sont prévus, soit près de 30 % de la main-d'œuvre canadienne actuelle du

secteur. On prévoit que 47 000 de ces retraités seront des gens qui occupaient des postes de direction, soit une perte de la moitié des cadres actuels d'ici la fin de la décennie.

En termes d'emplois disponibles, nous prévoyons une augmentation de 15 % par rapport à la pénurie actuelle de main-d'œuvre à l'échelle nationale, soit 100 000 postes à pourvoir dans l'ensemble du secteur. Même si le Canada fait appel à des travailleurs étrangers temporaires, qui devraient occuper quatre emplois sur cinq, 22 000 emplois pourraient rester vacants pendant la haute saison agricole.

Perspectives régionales

D'un point de vue provincial, l'Alberta, Terre-Neuve-et-Labrador, la Nouvelle-Écosse et la Saskatchewan devraient enregistrer le plus grand nombre de départs à la retraite, soit plus de 35 % de leur main-d'œuvre nationale actuelle.

Sans surprise, la pénurie de main-d'œuvre nationale devrait se concentrer dans les provinces où le secteur agricole est plus important. Par exemple, plus de 40 % de la pénurie de main-d'œuvre devrait se situer en Ontario, suivi par 29 % au Québec et 17 % en Colombie-Britannique.



Retombées pour l'industrie

Notre recherche indique que la pénurie de main-d'œuvre nationale restera la plus élevée dans l'industrie des serres, des pépinières et de la floriculture. Les industries des fruits de verger et de la vigne, ainsi que des fruits et légumes de plein champ, représenteront 35 % supplémentaires de la pénurie de main-d'œuvre nationale d'ici 2030. Ces industries connaissent les fluctuations saisonnières les plus importantes, ce qui crée des difficultés considérables pour trouver suffisamment de travailleurs nationaux pendant les hautes saisons.

Même si la pénurie de main-d'œuvre nationale dans l'industrie ovine et caprine restera relativement inchangée d'ici 2030, avec un besoin de 240 travailleurs, les industries qui connaîtront une aggravation de leur pénurie de main-d'œuvre nationale d'ici 2030 sont les suivantes :

- ▶ Produits laitiers : 5 000 travailleurs pendant la haute saison
- ▶ Volaille et œufs : 2 420 travailleurs pendant la haute saison
- ▶ Bœuf : 2 600 travailleurs pendant la haute saison
- ▶ Porcs : 3 080 travailleurs pendant la haute saison
- ▶ Aquaculture : 285 travailleurs pendant la haute saison
- ▶ Céréales et oléagineux : 3 680 travailleurs pendant la haute saison
- ▶ Serres : 34 940 travailleurs pendant la haute saison
- ▶ Fruits et légumes : 35 301 travailleurs pendant la haute saison
- ▶ Services de soutien : 1 570 travailleurs pendant la haute saison



La bonne nouvelle

Le Cadre stratégique national de la main-d'œuvre (CSNM) pour l'agriculture et la fabrication d'aliments et de boissons est une initiative menée par l'industrie qui souligne les mesures que nous devons prendre pour assurer la stabilité de la main-d'œuvre d'ici 2030.

Ses domaines prioritaires comprennent ce qui suit :

- ▶ Améliorer la perception du secteur et la connaissance des diverses possibilités qui existent
- ▶ Améliorer les meilleures pratiques en matière de ressources humaines
- ▶ Attirer des immigrants qualifiés
- ▶ Veiller à ce que les travailleurs disposent des compétences adéquates et s'appuyer sur les programmes de formation pour adopter les meilleures pratiques
- ▶ Accepter l'automatisation et les changements technologiques

Besoin d'encore plus de données?

Le CCRHA peut se targuer d'être une ressource de premier plan et de disposer d'un corpus de connaissances sur toutes les questions liées au travail et aux ressources humaines dans le secteur de l'agriculture.

Si vous êtes curieux de connaître nos chiffres sur l'IMT, vous pouvez consulter le rapport complet ici. Nous proposons également des présentations et répondons aux demandes de données personnalisées pour ceux qui souhaitent obtenir des informations spécifiques. **Contactez-nous** si vous souhaitez obtenir des informations sur le marché du travail spécifiques à un secteur ou à une région. Nous nous ferons un plaisir de vous fournir les données qui répondent à vos besoins.



LE COIN DU CCRHA

DE NOUVEAUX OUTILS POUR CRÉER UN MILIEU DE TRAVAIL INCLUSIF

Face aux pénuries de main-d'œuvre et de compétences, notre secteur doit envisager toutes les possibilités s'offrant à lui pour constituer une main-d'œuvre solide et rester compétitif. Pour ce faire, il faut regarder au-delà des populations que l'agriculture attire déjà et comprendre comment les employeurs peuvent élargir leur champ d'action pour créer des lieux de travail qui attirent et fidélisent des personnes venues d'horizons différents.

Pour les employeurs et les associations agricoles, le CCRHA a compilé des renseignements et des ressources à jour pour créer **le cours d'apprentissage en ligne IDEA**. IDEA signifie « inclusion, diversité, équité et accessibilité ».

Le cours d'apprentissage en ligne IDEA est conçu pour que les employeurs du secteur agricole puissent suivre leur propre rythme et accéder à cette ressource tout en menant leurs activités. Les documents de cours comprennent :

- Un guide et une liste de contrôle sur l'équité, la diversité et l'inclusion (EDI) élaborés par des experts afin de fournir aux employeurs et aux employés du secteur les outils et les compétences nécessaires pour adopter l'EDI dans leur travail quotidien.
- Huit modules d'apprentissage en ligne et 20 webinaires, soit plus de 40 heures de formation.
- Une bibliothèque de ressources avec des articles, des liens et des livres supplémentaires pour appuyer le sujet principal de l'apprentissage.

En quoi cela est-il important?

Les études ont montré que lorsqu'un lieu de travail s'efforçait d'être inclusif, les employés pouvaient nouer des relations plus fortes avec leurs collègues et obtenir de meilleurs résultats. Cela se traduisait également par une réduction des niveaux de stress, une réduction des signes d'épuisement professionnel et une amélioration de la santé physique et psychologique des personnes. Cette recherche nous apprend également que les employés travaillant sur des lieux de travail inclusifs sont 65 % moins susceptibles de quitter leur emploi, s'absentent 37 % moins souvent et sont 21 % plus productifs.

Comme nous l'avons indiqué, la recherche sur les perceptions du CCRHA révèle que les nouveaux Canadiens et les membres des collectivités autochtones sont plus ouverts au travail dans l'agriculture que les autres groupes démographiques. Nous savons également que le Canada prévoit d'accueillir plus de 1,45 million de nouveaux arrivants au cours des trois prochaines années. Ces personnes apporteront diverses compétences qui pourraient constituer un atout pour l'agriculture canadienne.

Profitez de notre formation en ligne IDEA afin que nous puissions attirer la prochaine génération de travailleurs. La réputation mondiale du Canada en tant que producteur alimentaire de premier plan – et la durabilité de notre secteur – en dépendent. Passez à l'étape suivante et inscrivez-vous ici ou écrivez à outreach@cahrc-ccrha.ca si vous avez des questions.

ACTUALITÉS

PLONGEZ DANS L'UNIVERS DE L'ENSEIGNEMENT POSTSECONDAIRE DU CANADA ATLANTIQUE :

VOUS Y TROUVEREZ UN OCÉAN DE POSSIBILITÉS DE CARRIÈRES EN AGRICULTURE

Le paysage agricole du Canada atlantique est riche en possibilités de carrière, dans toute la région et dans l'ensemble de la chaîne d'approvisionnement sur secteur des aliments et des boissons. Les offres éducatives, et en particulier les programmes d'enseignement postsecondaire, contribuent à attirer la prochaine génération de travailleurs et de chefs d'entreprise dans notre secteur de renommée mondiale.

L'apprentissage intégré au travail, également connu sous le nom d'apprentissage en cours d'emploi, est une tendance de plus en plus répandue dans l'enseignement postsecondaire. Ce type d'apprentissage permet aux élèves d'apprendre tout en appliquant leurs compétences dans un environnement réel. Plus important encore, il donne l'occasion aux employeurs actuels d'inciter les plus jeunes et les plus brillants d'entre nous à rester dans l'agriculture et à comprendre comment ils peuvent avoir des répercussions importantes sur l'ensemble du secteur.

Jetons un œil aux possibilités d'apprentissage qui existent dans cette région.

Île-du-Prince-Édouard

L'Île-du-Prince-Édouard, bien que synonyme de l'humble pomme de terre, offre des possibilités au-delà de la ferme.

Le programme Aliments et nutrition de l'Université de l'Île-du-Prince-Édouard, par exemple, offre aux étudiants des occasions de formation complètes en matière de santé nutritionnelle, de développement de nouveaux produits alimentaires et de soutien aux systèmes alimentaires durables. Il offre également de multiples occasions d'apprentissage intégré au travail, notamment un stage en diététique, un programme d'enseignement coopératif et des projets de recherche appliquée en sécurité alimentaire, éducation nutritionnelle et développement de produits alimentaires.

Nouvelle-Écosse

En Nouvelle-Écosse, un baccalauréat en sciences végétales à l'Université Dalhousie préparera les élèves à des carrières dans l'agriculture ou la gestion des cultures et

la recherche sur les sols, ou encore dans la conservation de l'eau et des sols. Les élèves peuvent également choisir de se concentrer sur la génétique des plantes, ce qui constitue une base solide pour trouver un emploi dans le domaine de la sélection végétale et du développement des plantes.

Par ailleurs, un baccalauréat en commerce international de produits alimentaires constitue un tremplin pour une carrière dans l'industrie alimentaire mondiale, que ce soit en tant que chef d'entreprise agroalimentaire ou au poste de spécialiste en commerce agroalimentaire.

À l'Université St. Francis Xavier, une licence en science du climat et de l'environnement peut ouvrir la voie à une carrière de consultant en climatologie pour les exploitations agricoles.

Terre-Neuve-et-Labrador

Terre-Neuve-et-Labrador est connue pour son industrie de la pêche qui pèse un milliard de dollars, et ses programmes d'enseignement postsecondaire sont bien calibrés pour s'assurer que ce secteur reste à la page.

Au Fisheries and Marine Institute de l'Université Memorial, un diplôme avancé en sécurité alimentaire permet d'acquérir les compétences techniques essentielles pour suivre une carrière dans le secteur de la fabrication et de la transformation de l'industrie alimentaire. Vous vous intéressez à l'essor du secteur de la production alimentaire durable? Un diplôme d'études marines peut déboucher sur une carrière dans l'aquaculture, de la production à la gestion, en passant par la gouvernance. Le CCRHA reste un fier partenaire du Marine Institute, soutenant son programme d'études composé d'une série de cours de formation destinés aux nouveaux arrivants, aux personnes qui changent de carrière et aux professionnels actuels de l'aquaculture.

Les étudiants de premier cycle de l'Université Memorial peuvent également être initiés aux carrières dans l'agriculture et l'industrie alimentaire grâce à l'un des microstages d'apprentissage intégré au travail, qui offrent

une expérience sur le terrain de deux à dix jours.

Nouveau-Brunswick

À l'Université Mount Allison du Nouveau-Brunswick, les élèves en sciences de l'environnement peuvent se spécialiser dans le milieu aquatique, la chimie de l'environnement, la modélisation de l'environnement et la surveillance et la gestion de l'environnement. Ces programmes d'apprentissage scientifique intensif ouvrent la voie vers une carrière dans l'agriculture qui n'est souvent pas reconnue.

Chaque région du Canada possède des atouts et des caractéristiques propres qui peuvent être mis à profit pour la réussite de l'agriculture. Dans cette optique, le CCRHA s'engage à établir des relations et des liens entre la prochaine génération de travailleurs au sein des établissements d'enseignement postsecondaire et les employeurs proposant des possibilités d'apprentissage intégré au travail dans toute la région de l'Atlantique et au-delà.

Dans les prochains numéros de La main-d'œuvre agricole compte, nous présenterons les régions de tout le pays et les programmes d'études postsecondaires en agriculture qu'elles mettent en œuvre, ainsi que la façon dont ces programmes peuvent mener à une carrière dans le secteur.





PERCEPTION ET CONNAISSANCE DE L'INDUSTRIE ET DES CARRIÈRES

LES JOURNÉES AGRICOLES DE BRANDON : UN PROGRAMME ÉDUCATIF CHERCHE À DÉMYSTIFIER L'AGRICULTURE POUR LES ÉLÈVES

Kelsey Studer et Scotlyn Chadney, toutes deux élèves de 8e année, ont tenté de répondre à une question sur l'un des écosystèmes les plus menacés de la planète au stand de l'association Manitoba Beef Producers lors des journées agricoles qui ont eu lieu le 17 janvier. Elles ont été choquées de découvrir qu'il s'agissait en fait des **Prairies canadiennes**. À partir de là, les élèves, qui participaient à une chasse au trésor sur le thème de l'agriculture au cours de l'exposition de trois jours à Brandon, en ont appris plus sur l'importance de la biodiversité au Canada et le rôle que le bétail pouvait jouer dans la revitalisation du territoire. « Cela me montre à quel point l'agriculture est importante et combien nous en avons besoin », explique Kelsey Studer, élève de 8e année à l'école intermédiaire Virden. « En voyant tout cela, je me suis dit que ce serait vraiment bien de travailler dans un secteur comme celui-ci et d'aider quelqu'un ».

CAMPAGNE QUÉBÉCOISE DE SENSIBILISATION AUX MÉTIERS DE MÉCANICIEN.NE DE MACHINERIE AGRICOLE POUR EN ASSURER LA PROMOTION ET FACILITER LE RECRUTEMENT

L'Association des marchands de machines aratoires du Québec (AMMAQ) lance sa nouvelle campagne « Travaille en grand » visant à mettre en valeur le métier de mécanicien.ne de machinerie agricole. Les machines agricoles modernes, telles que les immenses tracteurs et moissonneuses-batteuses, sont les moteurs essentiels qui labourent et récoltent nos champs. Pourtant, les travaux de maintenance et de réparation sont souvent réalisés dans l'ombre par les mains habiles de mécanicien.nes agricoles dont le métier est encore méconnu. Voilà pourquoi l'AMMAQ, avec la participation financière du Gouvernement du Québec, publiera une série de capsules vidéo et organisera une journée de portes ouvertes le 23 mars.

AGSCAPE DÉVELOPPE UNE PLATEFORME DONT L'OBJECTIF EST DE COMBLER LE FOSSÉ QUI EXISTE ENTRE LES ÉLÈVES, LES DIPLÔMÉS ET LES EMPLOYEURS DE L'INDUSTRIE DES ALIMENTS ET DES BOISSONS

AgScape a annoncé un nouveau partenariat avec FoodGrads, une plateforme interactive visant à combler le fossé entre les élèves, les diplômés et les employeurs de l'industrie des aliments et des boissons en Ontario. Dans le cadre de ce partenariat, AgScape et FoodGrads ont déclaré qu'ils tireraient parti de leur expertise, de leurs ressources et de leurs réseaux combinés pour mieux faire connaître le secteur de la transformation des aliments et des boissons aux jeunes de l'Ontario et les inciter à mener des carrières intéressantes dans ce secteur. Cette collaboration sera mise en œuvre par l'intermédiaire d'une approche multidimensionnelle. Parmi les initiatives, citons la série de leçons en classe intitulée « From This to That: Food Processing in Canada » (littéralement « De ceci à cela : la transformation des aliments au Canada ») qui est adaptée aux élèves de la quatrième à la sixième année et qui est dispensée par des enseignants ambassadeurs qualifiés d'AgScape. FoodGrads animera également des présentations interactives sur le site d'AgScape thinkAG Career Competitions afin d'intéresser les élèves de la cinquième à la douzième année et de leur présenter un large éventail de carrières dans le secteur.

DES AÎNÉS AUTOCHTONES ADOPTENT L'AGRICULTURE URBAINE ET APPRENNENT AUX AUTRES À CULTIVER DANS LE RESPECT DES TRADITIONS

Nutritives, résistantes aux conditions locales et faciles à cultiver, les carottes du jardin qu'Audrey Logan, aînée autochtone, a créé au fil des ans dans le centre-ville

de Winnipeg nourrissent sa famille et elle-même. Par extension, ce jardin a permis à de nombreuses autres personnes d'apprendre les méthodes de culture autochtones. Audrey Logan a peaufiné ses méthodes d'agriculture urbaine autochtone pour les rendre moins exigeantes en main-d'œuvre, plus rentables et plus douces pour la terre que les méthodes occidentales. Elle fait partie de ces aînés de l'Ouest qui cherchent à faire le lien entre les gens, la culture des aliments et les traditions culturelles autochtones.

UNE ÉTUDE MONTRE QUE LES AGRICULTEURS CANADIENS PRODUISENT CERTAINES DES CULTURES LES PLUS RESPECTUEUSES DE L'ENVIRONNEMENT AU MONDE

Une nouvelle étude sur le carbone montre que les agriculteurs de l'Ouest canadien produisent certaines des cultures les plus durables au monde. Steve Webb, directeur général du Global Institute for Food Security, explique que l'étude s'est penchée sur la production de cinq cultures (canola, blé non dur, blé dur, les pois cultivés et les lentilles) pour la comparer aux données recueillies en Australie, en France, en Allemagne, en Italie et aux États-Unis. Les résultats montrent que ce sont les producteurs canadiens, en particulier ceux de la Saskatchewan et de l'Ouest canadien, qui produisent les cultures les moins émettrices de gaz à effet de serre de toutes les régions comparées.



PERSONNES ET CULTURE DU LIEU DE TRAVAIL

LA COFONDATRICE DE DO MORE AG ABORDE LE STRESS À LA FERME ET LES MOYENS DE GÉRER LA SANTÉ MENTALE

Lesley Kelly était l'un des principaux conférenciers lors de la présentation sur les perspectives agricoles (Ag Outlook) du 23 janvier. Elle y a fait part des cinq moyens de gestion du stress qu'elle a appris lorsqu'elle travaillait à la ferme avec sa famille. S'exprimant au Living Sky Casino de Swift Current, en Saskatchewan, et devant un public en ligne, l'agricultrice et entrepreneure de Watrous a également abordé certains des défis uniques auxquels sont confrontés les producteurs agricoles qui l'ont finalement amenée à cofonder la Do More Agriculture Foundation en 2017. Les statistiques révélées par Lesley Kelly soulignent qu'environ 57 % des agriculteurs souffrent d'anxiété, qu'environ 35 % d'entre eux souffrent de dépression et qu'environ 76 % d'entre eux présentent des niveaux modérés à élevés de stress perçu. Selon Mme Kelly, la meilleure façon d'avancer sur le sujet consiste à reconnaître les signes du stress et de trouver

des moyens de faire évoluer la discussion sur les questions de santé mentale dans les exploitations agricoles.

MARY ROBINSON NOMMÉE AU SÉNAT DU CANADA

Mary Robinson, personnalité de l'industrie agricole, a été nommée au Sénat pour représenter l'Île-du-Prince-Édouard. Mary Robinson est actuellement vice-présidente de l'Organisation mondiale des agriculteurs et associée directrice du Robinson Group of Companies, une entreprise agricole et agroalimentaire de 6e génération située à l'Île-du-Prince-Édouard. En 2019, elle est devenue la première femme à assumer la présidence de la Fédération canadienne de l'agriculture. C'est également la première femme à avoir présidé le Conseil canadien pour les ressources humaines en agriculture et elle a assuré la présidence de la Fédération de l'agriculture de l'Île-du-Prince-Édouard de 2015 à 2017. Elle est actuellement membre du conseil d'administration du Centre canadien pour l'intégrité des aliments et du conseil des gouverneurs de l'Université de l'Île-du-Prince-Édouard.

LE MINISTÈRE DE L'AGRICULTURE DU QUÉBEC INJECTE PLUS DE FONDS POUR LES SOUTENIR LES NOUVEAUX AGRICULTEURS ET FACILITER LA RELÈVE AGRICOLE

Le ministre de l'Agriculture, des Pêcheries et de l'Alimentation, M. André Lamontagne, annonce qu'une somme de 3 millions de dollars sera ajoutée à l'enveloppe budgétaire de l'Initiative ministérielle : relève agricole et entrepreneuriat, la portant à un total de 8 millions de dollars. Cette initiative ministérielle vise à aider les jeunes agriculteurs à s'établir sur le territoire québécois, de façon à favoriser la pérennité de l'agriculture du Québec. Avec cette bonification, le gouvernement souhaite accroître son appui aux jeunes entrepreneurs agricoles en soutenant le démarrage et en facilitant le transfert non apparenté ou familial d'entreprises.

LA SASKATCHEWAN INTRONISE SIX NOUVEAUX MEMBRES AU TEMPLE DE LA RENOMMÉE EN AGRICULTURE POUR L'ANNÉE 2024

Le temple de la renommée en agriculture de la Saskatchewan (Saskatchewan Agricultural Hall of Fame) rend hommage à six personnes qui seront intronisées plus tard

au printemps. Selon Reed Andrew, président de la Saskatchewan Agricultural Hall of Fame, les personnes intronisées en 2024 ont apporté des contributions importantes et remarquables au bien-être et à l'amélioration de l'agriculture de la Saskatchewan.

LES AGRICULTEURS DEMANDENT DES MESURES INCITATIVES POUR LES ÉVOLUTIONS LIÉES À L'ENVIRONNEMENT

Toute stratégie environnementale fédérale pour le secteur agricole devrait être envisagée sous l'angle économique, selon un rapport issu des consultations sur le projet de Stratégie pour une agriculture durable. Une telle stratégie devrait tenir compte des différences régionales, récompenser les « adopteurs précoces » et améliorer les données et les mesures. Le rapport « Ce que nous avons entendu » a été publié sur le site Web d'Agriculture et Agroalimentaire Canada pendant la période des fêtes de fin d'année. Il présente les résultats des consultations, des ateliers et des observations écrites qui ont été recueillis entre décembre 2022 et mars 2023. La version définitive de la stratégie devait être publiée à la fin de l'année 2023, mais le Ministère indique maintenant qu'elle le sera dans le courant de l'année.





IMMIGRATION ET TRAVAILLEURS ÉTRANGERS



L'ALBERTA ENVOIE 108 INVITATIONS D'ENTRÉE EXPRESS CIBLANT LES TRAVAILLEURS DES SECTEURS DE LA SANTÉ ET DE L'AGRICULTURE

L'Alberta a procédé à trois nouveaux tirages au sort dans le cadre du volet Entrée express de l'Alberta Advantage Immigration Program, délivrant 108 invitations. Le tirage du 16 janvier, qui ciblait les travailleurs du secteur de la santé avec une offre d'emploi en Alberta, a permis d'inviter 22 candidats, tandis que le tirage du 2 janvier, avec les mêmes paramètres, a permis d'envoyer 42 invitations. Le tirage au sort du 11 janvier visait les professions agricoles avec une offre d'emploi en Alberta, et 44 invitations ont été émises.

LES TRAVAILLEURS AGRICOLES LUTTENT CONTRE UNE NOUVELLE LOI SUR LES HEURES SUPPLÉMENTAIRES À WASHINGTON

Aux États-Unis, les agriculteurs seront tenus de payer les heures supplémentaires de leurs employés lorsqu'ils travaillent plus de 40 heures par semaine. Cette loi a été adoptée en 2021, mais a mis plusieurs années à entrer en

vigueur. Des centaines de travailleurs agricoles, dont beaucoup viennent du centre et de l'est de l'État de Washington, se sont rendus jeudi au Capitole de l'État. Ils ont déclaré qu'ils n'étaient évidemment pas opposés au paiement de ces heures supplémentaires. Cependant, le groupe a déclaré que, concrètement, cette nouvelle loi poussait leurs employeurs à limiter leurs heures à 40 heures par semaine, ce qui se traduisait par une baisse de salaire globale. Cette loi a été adoptée en 2021 et, à l'époque, le président Joe Biden en a fait l'éloge. Elle a été mise en œuvre en plusieurs étapes et le seuil de déclenchement de la rémunération des heures supplémentaires a été ramené à 40 heures par semaine, soit huit heures par jour.

UN SONDAGE RÉVÈLE QUE LA PLUPART DES CANADIENS SONT FAVORABLES À L'ACCUEIL DE TRAVAILLEURS ÉTRANGERS TEMPORAIRES POUR OCCUPER DES EMPLOIS

Selon un sondage réalisé pour le Globe and Mail, la plupart des Canadiens sont favorables à ce que les employeurs fassent appel à des travailleurs étrangers temporaires

pour occuper les emplois qu'ils ne peuvent pas confier à des Canadiens, même si un nombre croissant d'entre eux s'opposent à l'augmentation de **l'immigration**. Le sondage de l'institut Nanos Research a également révélé que plus de huit Canadiens sur dix estimaient que les travailleurs étrangers temporaires étaient importants pour l'économie du pays, tandis que plus des deux tiers étaient favorables à ce que les travailleurs étrangers temporaires souhaitent rester au Canada deviennent des citoyens. Ces résultats sont publiés alors qu'une proportion croissante de Canadiens déclare vouloir que le pays accepte moins d'immigrants en 2024 qu'en 2023, et que l'opposition à une augmentation de l'immigration s'accroît depuis septembre, **selon d'autres sondages Nanos**.

UN GROUPE AIDE LES TRAVAILLEURS AGRICOLES À DEVENIR PROPRIÉTAIRES DE LEUR EXPLOITATION DEPUIS PLUS DE VINGT ANS

Les travailleurs agricoles californiens se heurtent à d'innombrables obstacles pour accéder à la terre, au capital et à la formation dont ils ont besoin pour voler de leurs propres ailes. Mais depuis 20 ans,

l'Agriculture and Land-Based Training Association (ALBA) qui se trouve à Salinas, en Californie, propose des cours, une formation à la ferme, des terres, du matériel et un soutien commercial aux agriculteurs immigrants qui aspirent à posséder un jour leur propre exploitation agricole. Plus de 220 entreprises ont été lancées avec le soutien de cet organisme depuis 2001.

FOOD AND BEVERAGE CANADA SOUMET DES RECOMMANDATIONS AU GOUVERNEMENT SUR LES PERMIS DE TRAVAIL ET LE PROGRAMME DES TRAVAILLEURS ÉTRANGERS TEMPORAIRES

Food and Beverage Canada a présenté un mémoire au Comité permanent de la citoyenneté et de l'immigration de la Chambre des communes dans le cadre de l'étude du Comité sur les permis de travail ouverts et le Programme des travailleurs étrangers temporaires. Dans son mémoire, l'organisation souligne le rôle essentiel joué par les travailleurs étrangers temporaires pour remédier aux pénuries de main-d'œuvre, en particulier dans le secteur de la fabrication d'aliments et de boissons.





PERFECTIONNEMENT DES COMPÉTENCES

UNE DOUZAINÉ D'ENTREPRISES EN AGRICULTURE DE POINTE DE BAKER, EN COLOMBIE-BRITANNIQUE, REÇOIVENT DES SUBVENTIONS POUR LE DÉVELOPPEMENT DES COMPÉTENCES, L'EMPLOI ET L'INNOVATION

Treize entreprises en agriculture de pointe de Colombie-Britannique reçoivent 658 000 \$ de subventions du gouvernement provincial pour les aider à améliorer leurs compétences. Ces subventions du gouvernement sont complétées par celles de l'industrie, ce qui porte l'investissement total reçu par les 13 entreprises à 2 millions de dollars selon le Ministry of Agriculture and Food de la Colombie-Britannique. Le Ministère explique que les 13 projets financés devraient permettre à 142 personnes d'acquérir des compétences avancées dans le domaine des sciences agricoles et de créer 76 nouveaux emplois. L'une des entreprises bénéficiaires est BW Global Structures Incorporated, qui construit des serres de haute technologie. L'entreprise recevra 288 000 \$ pour un projet visant à adapter des variétés de plantes d'extérieur

aux conditions des serres et à optimiser les techniques de culture afin de produire des récoltes tout au long de l'année.

OTTAWA ET LA SASKATCHEWAN INVESTISSENT DANS LA RECHERCHE SUR LE BÉTAIL ET LE FOURRAGE

Ottawa et la Saskatchewan ont annoncé mardi un financement de 6,8 millions de dollars pour des activités de recherche sur le bétail et le fourrage, une somme qui permettra de soutenir 30 nouveaux projets de recherche en 2024. Ce financement, provenant de l'Agriculture Development Fund (Fonds du développement de l'agriculture) de la Saskatchewan et du Partenariat canadien pour une agriculture durable, représente une hausse de 14 % par rapport à 2023. Les projets de recherche visent à relever des défis comme la grippe bovine et à permettre aux agriculteurs d'adopter des pratiques durables face aux autres adversités environnementales, comme les sécheresses et les maladies. En plus du financement fédéral-provincial, cinq acteurs locaux de l'industrie ont contribué à fournir plus de 478 000 \$ pour huit projets d'élevage et de fourrage.

UN PROGRAMME D'AGRICULTURE NUMÉRIQUE CRÉE DE NOUVELLES CARRIÈRES POUR LES DIPLOMÉS EN PHYSIQUE

Si vous envisagez une carrière dans l'agriculture, la physique n'est probablement pas la première chose qui vous vient à l'esprit. Mais alors que les ordinateurs et la technologie modifient rapidement notre façon de cultiver la terre, une équipe de chercheurs de l'Université de Winnipeg a trouvé un créneau inattendu dans le secteur en plein essor de l'agriculture numérique. L'agriculture numérique, c'est-à-dire l'utilisation d'ordinateurs, de technologies et d'algorithmes dans le secteur agricole, est aujourd'hui courante. Si les agriculteurs utilisent déjà des outils comme les GPS et les technologies intelligentes pour améliorer leurs activités, l'utilisation de drones pour pulvériser des produits dans les champs, de satellites pour identifier les mauvaises herbes et même de l'IA ou de l'apprentissage automatique pourrait bientôt faire partie intégrante de la journée de travail d'un agriculteur.

UN MILLION DE DOLLARS SUR CINQ ANS POUR AIDER LE COLLÈGE COMMUNAUTAIRE DU NOUVEAU-BRUNSWICK À INNOVER DANS LA FORMATION AGRICOLE

Le centre de recherche appliquée et d'innovation (INNOV) du CCNB a reçu une enveloppe d'un million de dollars du Conseil de recherches en sciences naturelles et en génie du Canada. Sur une période de cinq ans, ce financement soutiendra des projets d'innovation et de développement durable dans des secteurs comme la fabrication industrielle, l'agriculture et la micro-brasserie.

LE PROGRAMME NATIONAL DE LEADERSHIP AGRICOLE VISE À AMÉLIORER L'EFFICACITÉ, LES COMPÉTENCES ET LA RÉSILIENCE

Le Programme national de leadership agricole est un programme de 11 mois qui vise à améliorer l'efficacité et les compétences en matière de leadership des agriculteurs et des chefs d'exploitation. Ce programme comprend un volet virtuel de six semaines ainsi qu'une résidence de

trois jours en personne à Victoria, en Colombie-Britannique. Ces activités sont suivies de séances régulières d'encadrement personnel et de groupe, d'un accès à LeaderShift Connect, et de bien d'autres choses encore. Diverses subventions régionales sont disponibles dans tout le pays pour couvrir les frais d'inscription, qui s'élèvent à 11 990 \$. Parmi elles, citons notamment la subvention Canada-Alberta pour l'emploi.

LANCEMENT D'UN PROGRAMME GRATUIT DESTINÉ AUX ENTREPRENEURS DU SECTEUR ALIMENTAIRE DE LA RÉGION

Le programme Foodpreneur Advantage offre un éventail d'activités conçues pour aider « les entreprises de fabrication d'aliments et de boissons en phase de démarrage qui produisent des produits de consommation emballés, et propose dix semaines de formation, de mentorat et d'accompagnement », explique le communiqué de presse publié par le Stratford Perth Centre for Business. Ce programme comprend des ateliers pour toutes les entreprises du secteur de l'alimentation ainsi que des programmes complets pour les entreprises évolutives de fabrication d'aliments et de boissons évolutifs qui produisent des produits de consommation emballés.

LES JEUNES ENTREPRISES CANADIENNES OBTIENNENT 1,9 MILLION DE DOLLARS POUR PILOTER DES INNOVATIONS DANS LE DOMAINE DE LA TECHNOLOGIE ALIMENTAIRE

Le Réseau canadien d'innovation alimentaire (RCIA) attribue 1 932 000 dollars à huit projets de technologie alimentaire dans le cadre de son programme FoodTech Next. Ces projets testeront leurs innovations dans des conditions réelles afin de valider leur adéquation au marché dans le secteur alimentaire. La valeur combinée des projets s'élève à un peu moins de 4 millions de dollars. Les bénéficiaires ultimes du programme FoodTech Next 2024 sont Index Biosystems, Harvest Moon Foods, CanDry Technologies, Real Life Robotics, RFINE Biomass Solutions, Maia Farms, Renaissance BioScience et DeepSight Réalité Augmentée.



AUTOMATISATION ET TECHNOLOGIE



CNH INVESTIT DANS UNE JEUNE ENTREPRISE CANADIENNE DÉVELOPPANT UN ENRUBANNAGE COMPOSTABLE

CNH injecte un montant non divulgué dans une jeune entreprise canadienne qui développe actuellement une version compostable du matériau utilisé pour l'enrubannage des balles. Nature's Net Wrap – dont le siège se trouve en Alberta – utilisera ces fonds pour appuyer la mise à l'essai et la validation de son matériau à base de biopolymère conçu pour remplacer la ficelle et le ruban en plastique qui terminent aujourd'hui leur vie dans des sites d'enfouissement ou des incinérateurs. Ce filet d'enrubannage est conçu non seulement pour résister structurellement, mais aussi pour se décomposer naturellement dans le sol ou être composté, selon le communiqué de presse de CNH.

KUHN CONJUGUE LA PRÉPARATION DU SOL ET L'ENSEMENCEMENT DANS UN SYSTÈME À UN SEUL PASSAGE

Helping farmers prep soil and seed crops in small spring planting windows is the driving

force behind a new harrow and seeder combination for Kuhn. European farmers who fall plow typically utilize two separate machines — a power harrow followed by a precision seeding drill or seeding bar — to seed spring crops. Before this concept they were buying two different machines and putting them together. With RealAgriculture's Shaun Haney, Hild describes how farmers can create one working unit, which includes a front fertilizer tank for the tractor followed by a power harrow and a choice of a planter or seeder.

LE SYSTÈME FARM HEALTH GUARDIAN EST DÉSORMAIS INTÉGRÉ AU SYSTÈME GPS MOTIVE

Farm Health Guardian a ajouté Motive à sa liste croissante d'intégrations à des systèmes de gestion de parc. Motive est le dernier système GPS de pointe avec lequel le logiciel de biosécurité Farm Health Guardian est désormais intégré. Cette intégration permet aux clients d'accéder facilement à des données en temps réel qui contribuent à renforcer la biosécurité, déclare la société dans un communiqué. « Avec cet ajout de Motive à nos intégrations GPS permet à plus de clients d'accéder à de précieuses données

sur la biosécurité qui les aideront à protéger leur exploitation et l'ensemble de leur système », déclare Anthony Novero, directeur technique de Farm Health Guardian. « Cette intégration permet de disposer d'une couche supplémentaire et utile de données en matière de biosécurité à l'aide d'un système GPS dont de nombreuses exploitations sont déjà équipées. »

DES IMPLANTS CONSIDÉRÉS COMME UNE SOLUTION POUR LE CLIMAT

Le secteur canadien de l'élevage bovin est confronté à un dilemme. Avec une population mondiale qui devrait atteindre 9,7 milliards de personnes d'ici 2050, la production de viande bovine doit augmenter pour répondre à une demande croissante. D'un autre côté, la pression pour réduire les émissions de gaz à effet de serre dans la production agricole se fait plus forte. Selon Environnement et Changement climatique Canada, l'agriculture représente environ 8 % des émissions totales de gaz à effet de serre du Canada, et les émissions de méthane entérique représentent plus d'un tiers de ce total. Toutefois, selon Kim Ominski,

directeur du National Centre for Livestock and the Environment de l'Université du Manitoba, l'acceptation et l'adoption des **implants hormonaux dans l'élevage de bovins** pourraient contribuer à résoudre ce problème.

CINQ FACTEURS TECHNOLOGIQUES À L'ORIGINE DES PRINCIPALES TENDANCES DANS L'ALIMENTATION ET L'AGRICULTURE EN 2024

Lorsque l'on fait de la planification stratégique pour 2024 et au-delà, il devient vital d'exploiter la technologie et de reconnaître son rôle dans l'accélération des tendances susceptibles d'avoir des retombées importantes sur nos activités. Au fur et à mesure que l'industrie évolue, les progrès technologiques nous poussent vers une révolution. Les cinq tendances majeures et les technologies connexes qui annoncent une ère de transformation dans ce secteur sont la durabilité, la transformation numérique, la résolution des problèmes de main-d'œuvre, la traçabilité et la sécurité des aliments et le financement des agroentreprises.



À VENIR

Nous prenons constamment le pouls de l'agriculture canadienne pour recenser tous les événements à venir et afin que vous n'ayez pas à le faire. N'hésitez pas à venir à la rencontre la communauté agricole et

à saluer l'équipe du CCRHA. Nous avons mis en évidence les événements auxquels vous pourrez nous trouver et découvrir nos initiatives en cours et nos ressources.

**CONVENTION DES FRUITS ET LÉGUMES
DE L'ONTARIO :**
LES 21 ET 22 FÉVRIER



CONFÉRENCE DES AGRICULTEURS INNOVATEURS :
LES 21 ET 22 FÉVRIER

**FORUM DE LA CHAMBRE DE COMMERCE DE
MEDICINE HAT SUR LA DÉFENSE DES INTÉRÊTS
DES AGRICULTEURS :** LE 21 FÉVRIER



**L'ASSOCIATION CANADIENNE DES
CONSEILLERS AGRICOLES :**
LE 22 FÉVRIER



**EXPOSITION INTERNATIONALE SUR LA TECHNOLOGIE DE LA
POMME DE TERRE :** LES 22 ET 23 FÉVRIER

AG EXPO :
DU 27 AU 29 FÉVRIER

**ASSEMBLÉE GÉNÉRALE ANNUELLE DE LA
FÉDÉRATION CANADIENNE DE L'AGRICULTURE :**
LES 27 ET 28 FÉVRIER



SÉMINAIRE LAITIER DE L'OUEST CANADIEN :
DU 5 AU 8 MARS

**ASSEMBLÉE GÉNÉRALE ANNUELLE
DES PRODUCTEURS DE FRUITS ET LÉGUMES
DU CANADA :** DU 5 AU 7 MARS



CONVENTION SUR LES CULTURES CANADIENNES :
DU 5 AU 7 MARS

EXPOSITION AGRICOLE DU CENTRE-EST:
LES 6 ET 7 MARS

SOMMET FAC DES FEMMES ENTREPRENEURES :
LE 8 MARS

OTTAWA VALLEY FARM SHOW:
DU 12 AU 14 MARS



**SOMMET AGROALIMENTAIRE DE FINANCEMENT AGRICOLE
CANADA :** LE 13 MARS

**RÉUNION DU CONSEIL DU PRÉSIDENT DE
L'ONTARIO :** LE 18 MARS



CLASSIQUE DE MARS DES GRAIN FARMERS OF ONTARIO :
LE 19 MARS

**ASSEMBLÉE GÉNÉRALE ANNUELLE DE L'ASSOCIATION
CANADIENNE DES BOVINS :** DU 19 AU 21 MARS



CAHRC-CCRHA

Canadian Agricultural Human Resource Council
Conseil canadien pour les ressources humaines
en agriculture

WWW.CAHRC-CCRHA.CA